



## À PROPOS DU CENTRE

Le Centre for Disaster Protection joue un rôle unique dans l'architecture mondiale de gestion des risques et de financement des crises. Notre mission est de relever les principaux défis liés au financement efficace des risques de catastrophe et de promouvoir un financement plus efficace et plus équitable des risques de catastrophe à grande échelle, qui ne laisse personne de côté.

En effet, nous travaillons avec les gouvernements et les organisations pour créer des solutions pratiques et politiques, encourager la gestion proactive des risques et le financement des risques et soutenir la prise de décision en connaissance de cause. Nous sommes la seule organisation internationale à fournir des conseils techniques impartiaux et des formations sur le financement des risques de catastrophes – nous ne mettons pas en œuvre ou ne vendons pas d'instruments financiers.

Nous sommes délibérément multidisciplinaires. Par ailleurs, notre équipe est composée d'experts en gestion des risques, en sciences actuarielles, en fourniture de services de base, en gestion des finances publiques, en économie, en modélisation des risques, en finance, en politique et en communication stratégique, en fourniture d'aide humanitaire, en égalité des sexes et en inclusion.

Le Centre est financé par le fonds d'encouragement UK Aid du gouvernement britannique. Pour en savoir plus, reportez-vous à [www.disasterprotection.org](http://www.disasterprotection.org)



## À PROPOS DU PROJET SAHEL

Le [Shock Response Programme](#) du Sahel est un projet quinquennal, financé par UK Aid, visant à renforcer les systèmes nationaux de protection sociale afin de se préparer aux impacts des chocs liés au climat dans la région du Sahel. Le Shock Response Programme du Sahel finance le [Programme de protection sociale adaptative au Sahel de la banque mondiale \(PPSAS\)](#). Le Centre travaille en collaboration avec le PPSAS, fournissant des conseils spécialisés, une assistance technique et des capacités de recherche pour améliorer la façon dont le financement des risques de catastrophe renforce et soutient la protection sociale adaptative dans la région du Sahel.

## NOUS CONTACTER

- ✉ [Sahel\\_CDP@disasterprotection.org](mailto:Sahel_CDP@disasterprotection.org)
- 🌐 [disasterprotection.org/sahel](http://disasterprotection.org/sahel)
- 🐦 [@CentreForDP](https://twitter.com/CentreForDP)
- 🌐 [CentreforDisasterProtection](https://www.linkedin.com/company/CentreforDisasterProtection)

# L'IMPORTANCE DU FINANCEMENT DES RISQUES DE CATASTROPHES

Le financement des risques de catastrophes couvre le système de mécanismes budgétaires et financiers permettant de payer de manière crédible pour un risque spécifique, organisé avant un choc potentiel. Il peut s'agir de payer pour prévenir et réduire les risques de catastrophes, ainsi que de se préparer et de réagir aux catastrophes.

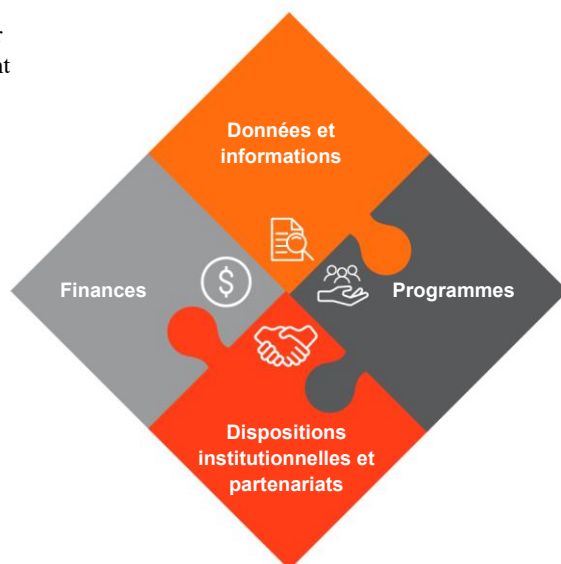
Le DRF peut fournir un financement fiable à des plans préétablis, améliorer les processus de gestion des risques de catastrophes et, en fin de compte, réduire l'impact des catastrophes sur les personnes les plus vulnérables du monde. [La réussite du DRF](#) dépend des éléments suivants :

- Concevoir des approches fondées sur le **contexte**.
- Veiller à ce que les fonds provenant des instruments du DRF soient liés à des systèmes et à des processus permettant d'**acheminer l'argent** aux bonnes personnes.
- Obtenir de l'**argent** à partir d'instruments financiers préétablis afin que les plans soient de sorte que les plans soient soutenus par des fonds suffisants et disponibles au bon moment.
- Des approches qui s'appuient sur des **processus** de gestion de projet efficaces, ce qui inclut le rapport qualité-prix de la conception de l'instrument.



Un système efficace de protection sociale adapté aux chocs et le DRF se conjuguent pour garantir que les plans sont soutenus par les montants adéquats de financement qui arrivent au bon moment, et que ces fonds parviennent aux personnes adéquates pour avoir un impact. Le PPSAS, par exemple, identifie [quatre éléments constitutifs](#) d'un système de protection sociale adaptative au niveau national, qui comprennent ces éléments clés interdépendants :

- **Données et informations** : Veiller à ce que les informations sur la vulnérabilité des ménages servent de base à des programmes de protection sociale adaptés, notamment par le biais de registres sociaux dynamiques.
- **Programmes et systèmes d'exécution** : Mettre en place des programmes et des systèmes adaptés aux chocs.
- **Finances** : Mettre en place des stratégies de financement des risques qui favorisent une planification proactive de la réponse afin de limiter les retards dans la réponse.
- **Dispositions institutionnelles et partenariats** : Soutenir le leadership du gouvernement dans la coordination des acteurs, sur la base d'une articulation claire des rôles et des responsabilités.



## NOS ACTIVITÉS AU SAHEL : QUELQUES EXEMPLES

- Le Centre **évalue et compare l'efficacité de différents indicateurs pour prévoir les sécheresses et les inondations au Burkina Faso, au Tchad et au Mali**. Cela permettra d'améliorer les systèmes d'alerte précoce et de concevoir des mécanismes de déclenchement d'une aide rapide à la protection sociale.
- Outre les événements extrêmes, les pays du Sahel continuent de subir des chocs fréquents et moins graves. Le financement par les budgets nationaux tend à être rentable pour préparer et répondre à de tels chocs, mais il est problématique pour les gouvernements disposant de ressources limitées. Le Centre mène des **recherches sur la manière dont les fonds nationaux des pays du Sahel peuvent être plus efficaces pour répondre aux chocs**.
- Le Centre s'appuie sur **un outil existant pour estimer le coût de l'extension des transferts d'argent en réponse aux sécheresses au Niger**. Ces recherches aideront les fonctionnaires et leurs partenaires à mieux adapter les réponses aux ressources disponibles et rendront l'outil accessible aux fonctionnaires d'autres pays du Sahel.